



Gobierno de Puebla
Hacer historia. Hacer futuro.



Secretaría de
Planeación y Finanzas

Principales resultados de la
**MEDICIÓN MULTIDIMENSIONAL
DE LA POBREZA 2020**
CONEVAL



El Consejo Nacional de Evaluación de la Política y Desarrollo Social (CONEVAL), es la institución autónoma encargada de la medición de la pobreza por ingresos y carencias de acuerdo con la Ley General de Desarrollo Social (LGDS), así como de coordinar la evaluación de las políticas y programas de desarrollo social. Es importante mencionar que en 2020 inicia un nuevo ciclo de medición de la pobreza 2018-2020. De acuerdo con su metodología multidimensional, definen los siguientes conceptos:

- 1. Población en pobreza multidimensional:** que es aquella cuyos ingresos son inferiores al valor de la Línea de Pobreza por Ingresos, y que, además, padecen de al menos una carencia social.
- 2. Población en pobreza multidimensional extrema:** que es aquella población con un ingreso inferior al valor de la Línea de pobreza extrema por ingresos y que presenta, al menos, tres carencias sociales.
- 3. Población en pobreza multidimensional moderada:** población pobre multidimensional no incluida en la población pobre multidimensional extrema.
- 4. Vulnerables por carencias sociales:** que es aquella población que presenta una o más carencias sociales, pero cuyo ingreso es superior a la Línea de Pobreza por Ingresos.
- 5. Vulnerables por ingresos:** es aquella población que no reporta carencias sociales y cuyo ingreso es inferior o igual a la Línea de Pobreza por Ingresos.

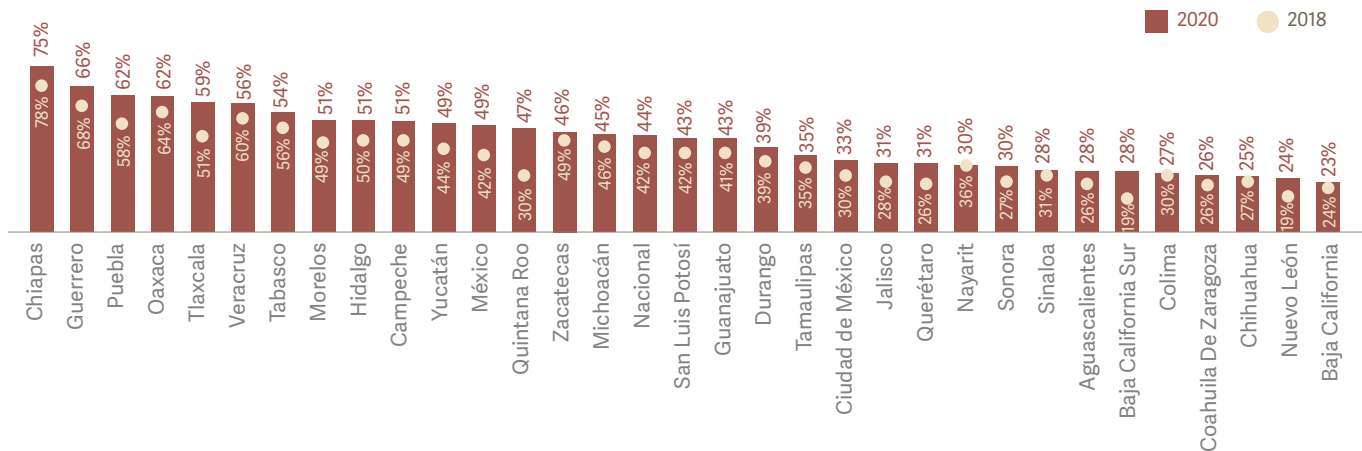
Pobreza

En 2020 el 44% de la población en el país (55 millones 654 mil 225 personas) se encontraba en situación de pobreza, esta cifra es mayor en 7.25% respecto a la medición de 2018.

Para el estado de Puebla, lo datos de pobreza en 2020, reflejan que el 62.43% de la población de los 6 millones 625 mil 691 personas, se encontraba en situación de pobreza, es decir, 4 millones 136 mil 558 personas; respecto al 2018, esta cifra incrementó en 10.12%, estos datos muestran que la entidad se encuentra en la tercera posición nacional con mayor población en situación de pobreza (*véase la gráfica 1*) y como la octava con mayor crecimiento (4.42 puntos porcentuales) en este rubro; no obstante, cabe mencionar que la entidad se posiciona como la cuarta con mayor cantidad de población.

Gráfica 1

Población en situación de pobreza, según entidad federativa 2020 (Porcentaje)



Fuente: SPF. Subsecretaría de Planeación. Elaboración propia con base en datos de CONEVAL. Medición de la Pobreza Multidimensional 2020.



Pobreza Extrema y Moderada Estado 2018-2020

El 49.69% de las personas en situación de pobreza (3 millones 292 mil 236) se encontraba en pobreza moderada, mientras que el 12.74% de la población (844 mil 322) en pobreza extrema; estas cifras representan un aumento del 1.88% y 60.85% respectivamente con respecto a 2018.

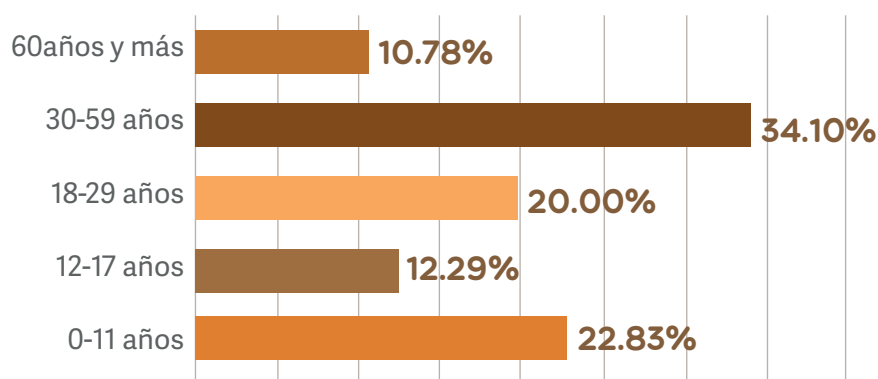
Características de la población en situación de pobreza 2020

Sexo Del total de la población en situación de pobreza, el 52.8% eran mujeres y el 47.1%, hombres.

Rangos de edad Del total de la población en situación de pobreza, el rango de edad con mayor concentración de pobreza fue el de 30 a 59 años, con el 34% de la población, seguido por el de 0 a 11 años con 23% (*véase la gráfica 2*).

Gráfica 2

Población en situación de pobreza, según rangos de edad. 2020 (Porcentaje)

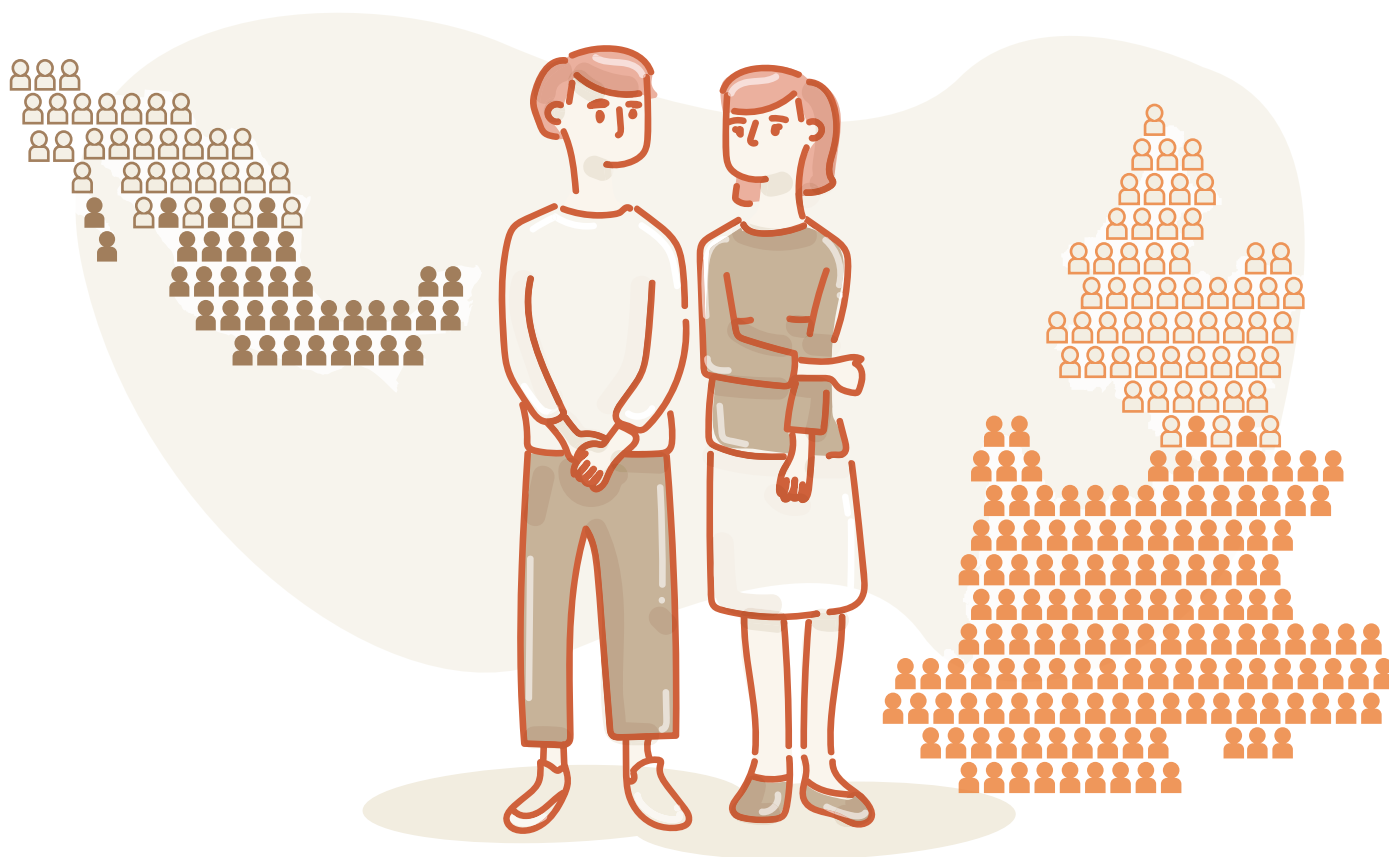


Fuente: SPF. Subsecretaría de Planeación. Elaboración propia con base en datos de CONEVAL. Medición de la Pobreza Multidimensional 2020.

Ámbito de residencia Del total de la población en situación de pobreza, el 31.8% vivían en localidades rurales y el 68.2% en localidades urbanas.

Hablantes de Lengua Indígena Del total de la población que habla lengua indígena en el estado, el 81.99% se encontraba en situación de pobreza en 2020.

Discapacidad Del total de la población que presenta alguna discapacidad, el 65.18% se encontraba en situación de pobreza para el 2020.



Vulnerabilidad 2020

Respecto a las condiciones de Vulnerabilidad en 2020, el 32.56% de la población a nivel nacional (41 millones 273 mil 474), se encontraba en situación de caer en la pobreza; esta cifra disminuyó en 3.14% respecto a la medición de 2018.

Para el estado de Puebla, el 25.37% de la población (1 millón 680 mil 542) se encontraba en situación de vulnerabilidad de caer en la pobreza, esta cifra es menor en un 9% en comparación a la medición de 2018.

De manera particular, de dicha población, el 29.6% (497 mil 513) se encontraba en situación de vulnerabilidad por ingresos, mientras que el 70.39% de la población en vulnerabilidad (1 millón 183 mil 29), por carencias. Respecto al 2018, la población vulnerable por ingresos incrementó 21.46% y aquella vulnerable por carencias disminuyó 4.34 puntos porcentuales.

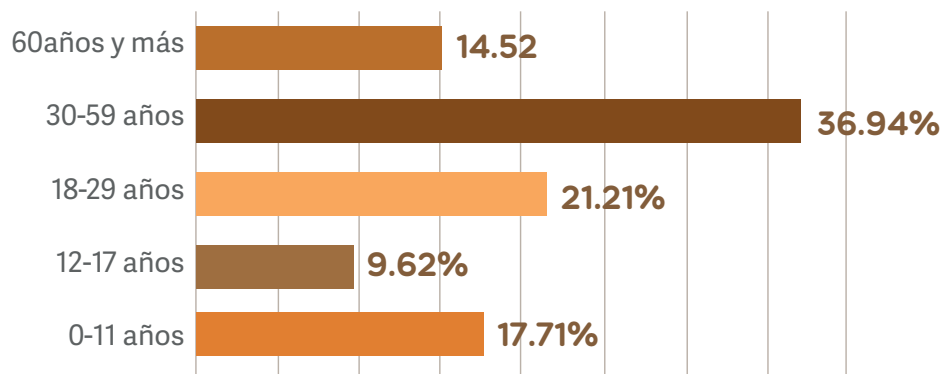
Características de la población en situación de vulnerabilidad 2020

Sexo Del total de la población en situación de vulnerabilidad, el 53% eran mujeres y el 47% hombres.

Rangos de edad Del total de la población en situación de vulnerabilidad, el rango de edad con mayor concentración de personas vulnerables fue el conformado por aquellas personas de 30 a 59 años, con el 36.9% de la población; seguido por el grupo de 18 a 29 años con el 21.2% (*véase la gráfica 3*).

Gráfica 3

Población en situación de vulnerabilidad,
según rangos de edad
2020
(Porcentaje)



Fuente: SPF, Subsecretaría de Planeación. Elaboración propia con base en datos de CONEVAL. Medición de la Pobreza Multidimensional 2020.

Ámbito de residencia Del total de la población en situación de vulnerabilidad, el 28.6% vivían en localidades rurales y 71.4% en localidades urbanas.

Habla Lengua Indígena Del total de la población que habla lengua indígena en el estado, el 16.5% se encontraba en situación de vulnerabilidad.

Discapacidad Del total de la población que presenta alguna discapacidad, el 23.5% se encontraba en situación de vulnerabilidad.

Líneas de Bienestar y Carencias 2020

En 2020, el 69.94% de la población (4 millones 634 mil 71) contaba con un ingreso inferior al valor de la línea de bienestar (valor monetario de una canasta de alimentos, bienes y servicios básicos), esta cifra incremento en 11.23% respecto a la medición de 2018.

Por otro lado, el 26.2% de la población (1 millón 737 mil 174) contaba con un ingreso inferior al valor de una línea de bienestar mínimo (valor monetario de una canasta de alimentos), este indicador sufrió un incremento del 50% respecto a 2018.

En cuanto al tipo de rezago, la falta de acceso a seguridad social fue la carencia con mayor porcentaje (68.87% de la población), seguido de la carencia por acceso a servicios de salud, con un 32.01% de la población.

Anexo estadístico Principales resultados Medición de la Pobreza 2018-2020

Pobreza						
Nacional						
Tipo	2018		2020		Variación 2018 - 2020	
	Personas	%	Personas	%	Personas %	Diferencia pp
Pobreza	51,890,880	100.00	55,654,225	100.00	7.25	0.00
Pobreza moderada	43,194,472	83.24	44,861,238	80.61	3.86	-2.63
Pobreza extrema	8,696,408	16.76	10,792,987	19.39	24.11	2.63

pp: puntos porcentuales

Fuente: SPF. Subsecretaría de Planeación. Elaboración propia con base en datos de CONEVAL. Medición de la Pobreza Multidimensional 2008-2020.



Pobreza						
Puebla						
Tipo	2018		2020		Variación 2018 - 2020	
	Personas	%	Personas	%	Personas %	Diferencia pp
Pobreza	3,756,308	100.00	4,136,558	100	10.12	0
Pobreza moderada	3,231,405	86.03	3,292,236	79.58	1.88	-6.45
Pobreza extrema	524,903	13.97	844,322	20.41	60.85	6.45

Vulnerabilidad						
Nacional						
Tipo	2018		2020		Variación 2018 - 2020	
	Personas	%	Personas	%	Personas %	Diferencia pp
Vulnerables	42,613,277	100.00	41,273,474	100.00	-3.14	0.00
Carencias	32,733,819	76.82	30,041,444	72.79	-8.23	-4.03
Ingresos	9,879,458	23.18	11,232,030	27.21	13.69	4.03
Puebla						
Tipo	2018		2020		Variación 2018 - 2020	
	Personas	%	Personas	%	Personas %	Diferencia pp
Vulnerables	1,846,910	100.00	1,680,542	100.00	-9.01	0.00
Carencias	1,437,301	77.82	1,183,029	70.40	-17.69	-7.43
Ingresos	409,609	22.18	497,513	29.60	21.46	7.43

pp: puntos porcentuales

Fuente: SPF. Subsecretaría de Planeación. Elaboración propia con base en datos de CONEVAL. Medición de la Pobreza Multidimensional 2008-2020.

Población con ingreso inferior a la línea de pobreza por ingresos 2018-2020

Desagregación	2018		2020		Variación 2018 - 2020	
	Personas	%	Personas	%	Personas %	Diferencia pp
Nacional	61,771,322	49.88	66,887,453	52.77	8.28	2.89
Puebla	4,165,917	64.34	4,634,071	69.94	11.24	5.60

Población con ingreso inferior a la línea de pobreza extrema por ingresos 2018-2020

Desagregación	2018		2020		Variación 2018 - 2020	
	Personas	%	Personas	%	Personas %	Diferencia pp
Nacional	17,336,694	14.00	21,857,236	17.24	23.14	3.24
Puebla	1,151,370	17.78	1,737,174	26.22	50.88	8.44

pp: puntos porcentuales

Fuente: SPF. Subsecretaría de Planeación. Elaboración propia con base en datos de CONEVAL. Medición de la Pobreza Multidimensional 2008-2020.

Tabla Porcentaje de la población con rezago social, por tipo de rezago 2018-2020

Tipo de Rezago	Desagregación	2018		2020		Variación 2018 - 2020	
		Personas	%	Personas	%	Personas %	Diferencia pp
Educativo	Nacional	23,525,365	19.00	24,402,081	19.25	3.73	0.25
	Puebla	1,380,136	21.31	1,534,209	23.16	11.16	1.85
Salud	Nacional	20,051,539	16.19	35,683,191	28.15	77.96	11.96
	Puebla	1,347,098	20.80	2,120,681	32.01	57.43	11.21
Seguridad Social	Nacional	66,202,261	53.46	65,975,024	52.05	-0.34	-1.41
	Puebla	4,573,492	70.63	4,562,838	68.87	-0.23	-1.76
Alimentación	Nacional	25,148,799	20.31	26,291,354	20.74	4.54	0.43
	Puebla	1,349,619	20.84	1,811,423	27.34	34.22	6.50
Calidad y Espacios de la Vivienda	Nacional	13,620,959	11.00	11,813,699	9.32	-13.27	-1.68
	Puebla	754,847	11.66	685,935	10.35	-9.13	-1.31
Servicios de Vivienda	Nacional	24,275,432	19.60	22,724,685	17.93	-6.39	-1.67
	Puebla	1,715,134	26.49	1,735,048	26.19	1.16	-0.30

pp: puntos porcentuales

Fuente: SPF. Subsecretaría de Planeación. Elaboración propia con base en datos de CONEVAL. Medición de la Pobreza Multidimensional 2008-2020.



Gobierno de Puebla
Hacer historia. Hacer futuro.



Secretaría de
Planeación y Finanzas

